

Manuel d'installation

quickident 2.2.02

Identification de systèmes dynamiques à partir de données expérimentales

Sommaire

1. ENREGISTREMENT	3
2. INSTALLATION	4
2.1 Version exécutable pour Windows	4
2.1.1 <i>Enregistrement.....</i>	4
2.1.2 <i>Décompression</i>	4
2.1.3 <i>Exécution</i>	5
2.1.4 <i>Création du fichier de licence.....</i>	5
2.1.5 <i>Créer un raccourci vers QuickIdent</i>	6
2.2 Boîte à outils pour Matlab	9
2.2.1 <i>Distribution</i>	9
2.2.2 <i>Décompression</i>	10
2.2.3 <i>Installation</i>	10
2.2.4 <i>Exécution</i>	10

1. Enregistrement

Si le produit que vous voulez installer est un produit que vous avez acheté, vous êtes déjà enregistré. Vous pouvez donc passer directement au chapitre suivant.

En revanche, si vous avez téléchargé le produit sur notre site internet pour l'évaluer, vous devez vous enregistrer avant de l'installer et de l'utiliser.

L'enregistrement est une procédure :

- gratuite
- sans engagement

Elle vous permet :

- de recevoir et d'installer gratuitement les versions d'évaluation des produits d'Acsystème
- d'être informé des dernières nouveautés concernant les produits d'Acsystème

Elle consiste simplement à nous envoyer un email à l'adresse :

<http://www.acsysteme.com>

en mentionnant :

- vos nom et prénom
- votre société et votre service
- votre numéro de téléphone
- votre adresse de courriel
- votre adresse postale

Nous vous conseillons d'utiliser le **formulaire** disponible sur notre site Web.

En retour, nous vous renverrons dans les plus brefs délais :

- un fichier d'informations personnelles
- un mot de passe

Ces informations vous permettront d'installer les produits d'Acsystème et de les évaluer.

En attendant, notre réponse, vous pouvez télécharger les produits d'Acsystème disponibles sur notre site :

<http://www.acsysteme.com>

Note : la procédure d'enregistrement ne constitue en aucun cas un engagement de votre part. C'est simplement un moyen pour nous de mieux vous connaître.

2. Installation

2.1 Version exécutable pour Windows

2.1.1 Enregistrement

Pour pouvoir installer *QuickIdent*, vous aurez besoin :

- d'un mot de passe
- d'un fichier d'informations personnelles

Si vous installez un produit que vous avez acheté, le mot de passe est indiqué dans le courrier d'accompagnement du colis et le fichier d'informations personnelles est présent sur le CD-rom (il s'appelle « Quickident PLP xxx.txt »).

Si vous installez un produit pour évaluation, le mot de passe et le fichier d'informations personnelles vous sont envoyés gratuitement à l'issue de la procédure d'enregistrement.

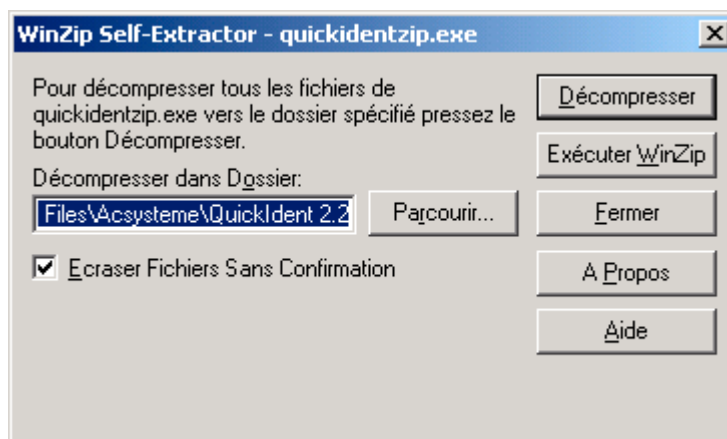
2.1.2 Décompression

Si vous avez acheté le produit, le fichier « quickidentzip.exe » se trouve sur le CD-rom que vous avez reçu. Vous pouvez aussi le télécharger sur le site Web d'Acsystème à l'adresse :

<http://www.acsysteme.com>

et l'enregistrer sur votre disque dur.

Si le programme d'installation ne démarre pas automatiquement lorsque vous insérez le CD-rom, lancez manuellement l'exécutable « quickidentzip.exe » (en double-cliquant sur son nom dans l'explorateur de Windows) pour décompresser les fichiers :



Le répertoire de décompression par défaut est :

C:\Program Files\Acsysteme\QuickIdent 2.2

Vous pouvez choisir un autre répertoire si vous le souhaitez. Le répertoire de décompression choisi sera noté <InstallDir>.

Cliquez sur le bouton « Décompresser », il vous est demandé un mot de passe :



Ce **mot de passe** figure sur le courrier d'accompagnement du CD-rom pour un produit acheté, ou vous a été envoyé par email si vous avez accompli la procédure d'enregistrement.

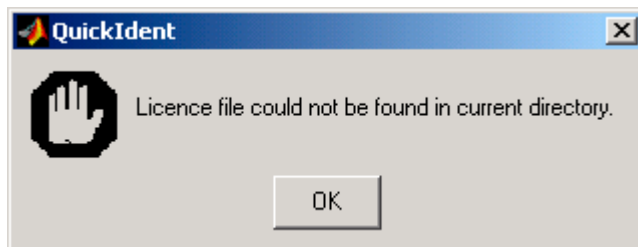
2.1.3 Exécution

Vous pouvez dès maintenant lancer *QuickIdent* en double cliquant sur le programme :

<InstallDir>\QuickIdent.exe

2.1.4 Création du fichier de licence

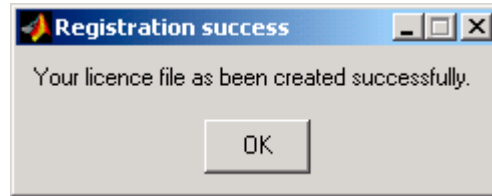
A la première exécution, Quickident vous averti que le fichier de licence est absent avec le message suivant :



Appuyez sur le bouton « OK » pour faire apparaître la fenêtre de saisie de vos informations personnelles :

Remplissez les champs à l'aide de votre [fichier d'informations personnelles](#). Vous pouvez utiliser les fonctions copier/coller du bloc-notes de Windows pour éviter toute erreur de saisie.

Lorsque tous les champs sont correctement remplis, cliquez sur le bouton « OK ». Vous devriez voir apparaître le message suivant :



Cliquez sur le bouton « OK ». Vous pouvez commencer à travailler à l'aide des produits d'Acsystème.

Note : le fichier de licence reste sur votre PC, de sorte que cette procédure est effectuée une fois pour toute.

2.1.5 Créer un raccourci vers QuickIdent

Il est plus pratique d'utiliser un raccourci pour lancer *QuickIdent* :

- vous pourrez placer ce raccourci sur votre bureau pour accéder plus facilement à *QuickIdent*
- vous pourrez minimiser automatiquement la fenêtre DOS qui s'ouvre en arrière-plan lorsque vous lancez *QuickIdent*

Pour créer un raccourci vers QuickIdent (sous Windows 98 / 2000 / XP) :

- 1) ouvrir un explorateur de documents et aller dans le répertoire <InstallDir>. L'arborescence suivante apparaît :

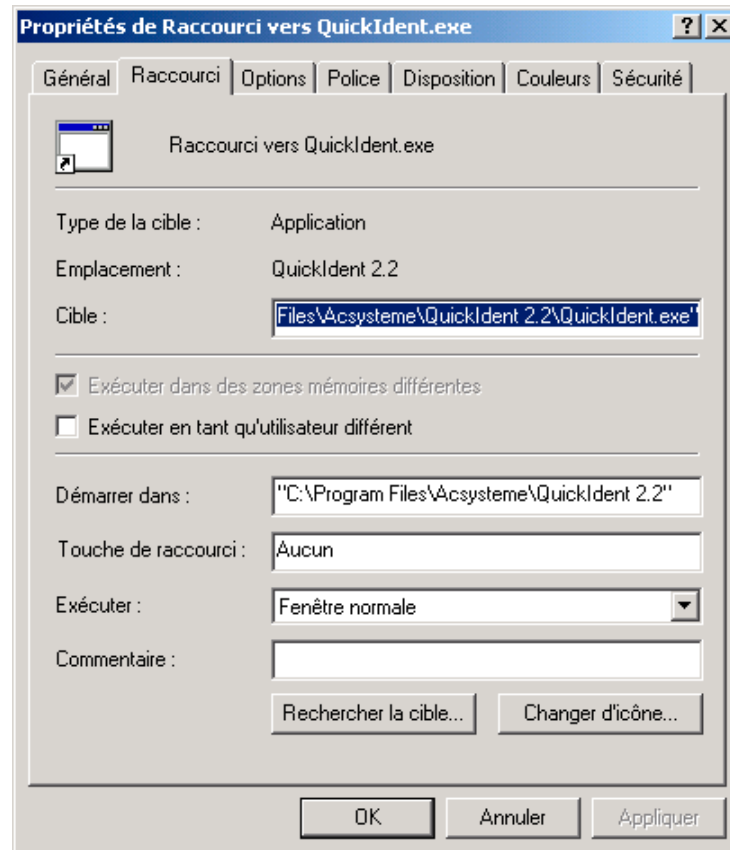


Cliquez à l'aide du bouton droit de la souris sur le programme : quickident.exe. Un menu contextuel apparaît : choisissez « Créer un raccourci ».

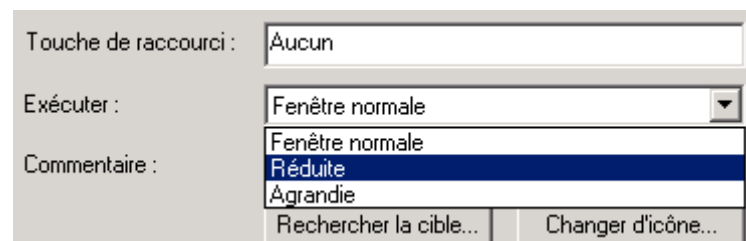
2) Le raccourci apparaît dans l'arborescence

Cliquez à l'aide du bouton droit de la souris sur le raccourci : un menu contextuel apparaît : choisissez « Propriétés ».

3) Une fenêtre apparaît :

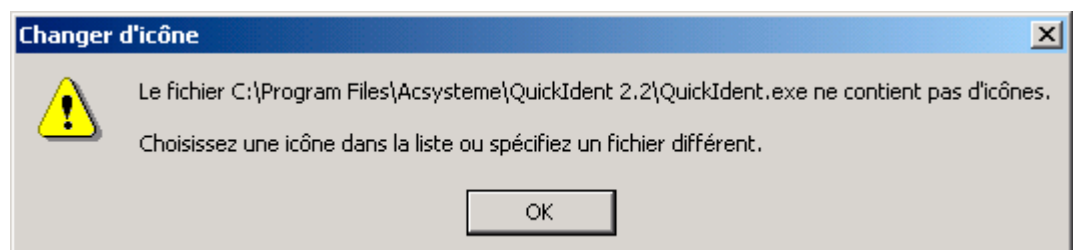


Dans le menu déroulant « Exécuter : », choisissez « Réduite » :

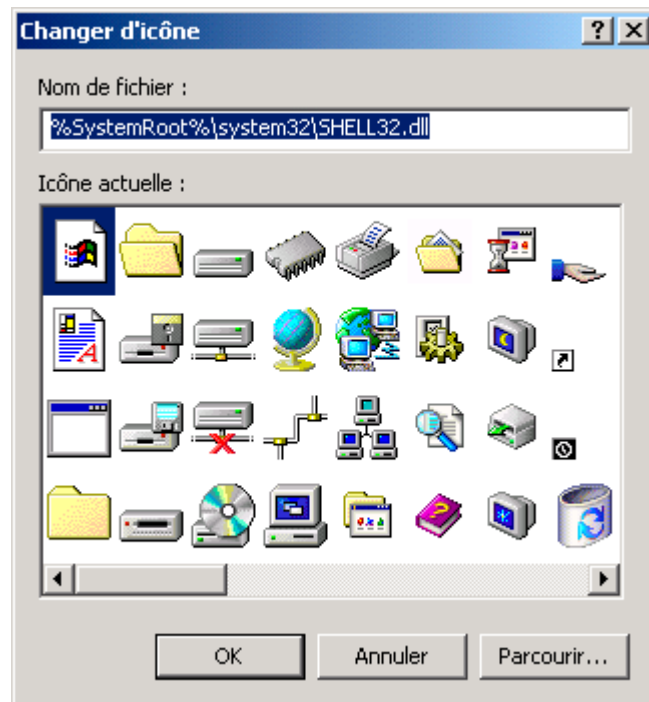


Ceci permet de minimiser automatiquement la fenêtre DOS qui accompagne l'ouverture de QuickIdent.

4) Cliquez sur le bouton « Changer d'icône ». Le fichier quickident.exe ne contient pas d'icône, aussi un message d'avertissement apparaît :

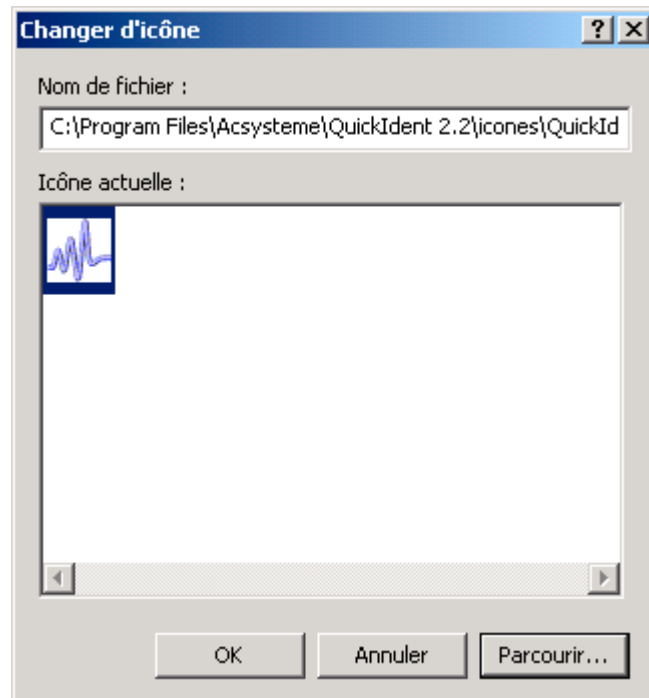


Cliquez sur le bouton « OK ». Un explorateur d'icônes apparaît :



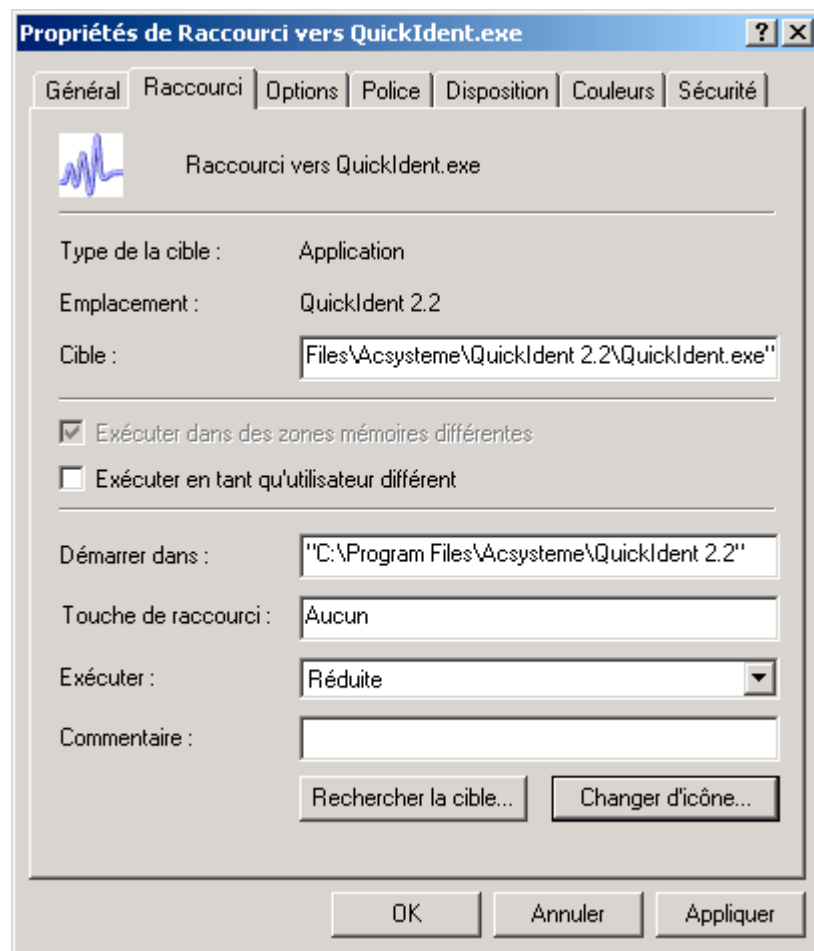
Cliquez sur le bouton « Parcourir... » et choisissez l'icône de *QuickIdent*, qui se trouve dans le répertoire <installdir\icônes>.

L'icône vous est présentée :



Sélectionnez l'icône et cliquez sur le bouton « OK » pour valider cet icône.

Vérifier que la fenêtre que vous obtenez correspond à celle présentée ci-dessous :



Vérifiez que le type de fenêtre d'exécution est bien « Réduite » (cf. numéro 3).

Cliquez sur le bouton « OK » pour valider le raccourci. Le raccourci apparaît maintenant dans l'arborescence avec son icône :



Vous pouvez déplacer ce raccourci à l'emplacement de votre choix, par exemple sur votre bureau, et le renommer simplement « Quickident 2.2 ».

Conseil : le contenu du champ « Démarrer dans : » indique le répertoire de travail par défaut de *QuickIdent*. Inscrivez dans ce champ l'emplacement de votre répertoire de travail habituel : *QuickIdent* démarrera directement dans ce répertoire.

2.2 Boîte à outils pour Matlab

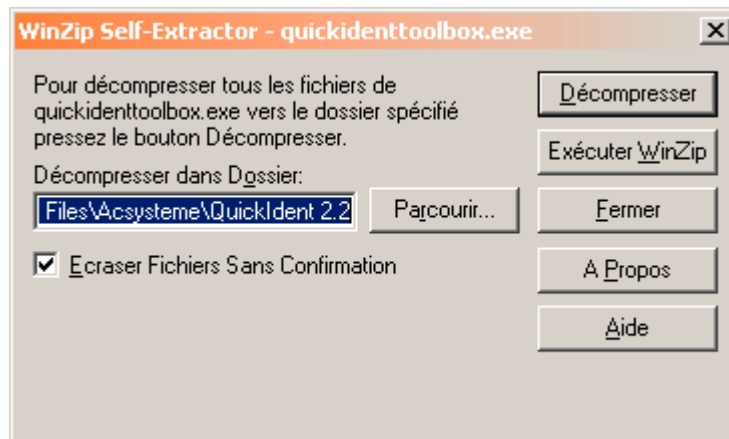
2.2.1 Distribution

La version « boîte à outils pour Matlab » (toolbox) n'est pas disponible en téléchargement sur internet. Vous devez acquérir une licence d'exploitation pour l'installer. Consultez le service commercial de la société Acsystème au +33 2 99 55 18 11 pour plus de renseignements.

Cette version est distribuée sous la forme d'un fichier compressé autoextractible « quickidenttoolbox.exe ».

2.2.2 Décompression

Lancez le programme pour décompresser les fichiers :



Le répertoire de décompression par défaut est :

```
C:\Program Files\Acsysteme\QuickIdent 2.2
```

Vous pouvez choisir un autre répertoire si vous le souhaitez. Le répertoire de décompression choisi sera noté <InstallDir>.

Cliquez sur le bouton « Décompresser » pour lancer l'extraction des fichiers. Saisissez alors le mot de passe de décompression qui vous a été envoyé par e-mail lors de la procédure d'enregistrement.

2.2.3 Installation

Lancez Matlab 6.5. Dans le menu « File », lancez la commande « Set Path... ».

Cliquez ensuite sur le bouton « Add Folder... ». Sélectionner alors le répertoire dans lequel vous avez installé les fichiers (par défaut, « C:\Program Files\Acsysteme\QuickIdent 2.2 »).

Cliquez sur le bouton « Move to Bottom » pour que le nouveau chemin d'accès soit inséré en fin de liste. Cliquez ensuite sur le bouton « Save » pour enregistrer vos changements.

2.2.4 Exécution

Tapez « quickident » sur la ligne de commande pour lancer le programme.

A la première exécution, vous devrez saisir vos informations personnelles pour créer votre fichier de licence. Reportez-vous au chapitre 2.1.4 et suivez les instructions.